

Prof. F. Silvestri

TISANURI RACCOLTI DAL PROF. G. SCORTECCI
NEL FEZZAN

(MISSIONE DELLA R. SOCIETÀ GEOGRAFICA)

Tisanuri

Gli esemplari di Tisanuri raccolti dal Prof. SCORTECCI, appartengono tutti a *Lepismidae* e sono da riferirsi a 4 specie, molto diffuse in tutta la sottoregione sahariana.

Lepismina Emiliae Esch.

Tingeraben: 1 esemplare con Formica ?? 28 II.

2 esemplari con Formica e *Hodotermes ochraceus*
Burm.

Ctenolepisma Michaelseni Esch.

Fig. I - II

Nec *Ctenolepisma Michaelseni* Stach, Ann. Mus. Zool. Polonici XI, p. 51.

Intorno ai caratteri di questa specie esiste qualche confusione. L'Escherich nella descrizione che dette (in Zoologica, Heft 43, p. 80) non parlò del pettine di setole delle subcoxe del 9° sternite addominale, ma avendo io ricevuto 2 esemplari cotipici del Museo di Amburgo posso assicurare che tali pettini esistono. Lo Stach in un'interessante memoria sui Lepismidi dell'Egitto (Ann. Mus. Zool. Polonici XI, N. 4, p. 51) ritiene per *Cten. Michaelseni* una specie che invece è sprovvista di detti pettini; così stando le cose io ritengo opportuno ridescrivere la specie notando che gli esemplari esaminati dall'Escherich non erano completamente maturi, per cui si notano alcune differenze nei caratteri da me

dati, particolarmente per la forma dei palpi labiali e per la lunghezza dell'ovopositore. Potrebbe anche essere che in seguito ad altre raccolte di abbondante materiale si distinguessero gli esemplari dell'Egitto (da ritenersi forma tipica della specie) per alcuni caratteri costanti dalla forma che io descrivo del Fezzan; ma per ora ritengo opportuno considerare gli esemplari libici come identici agli egiziani.

♀ Corpus (in alcool) supra rufescens, ventre, antennis pedibusque pallide avellaneis, elongatum, subrectangulare postice paulum angustius.

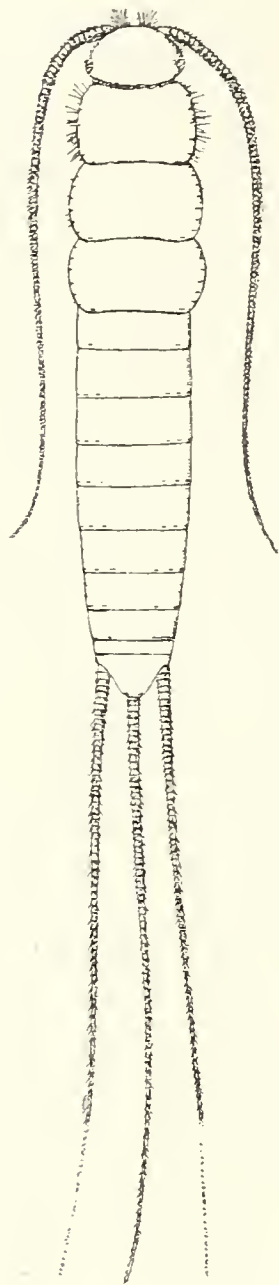
Caput frontis parte antica, clypei basi, mandibularum stipitibus setarum pectinibus consuetis; oculi ocellis c. 12-14 compositi; antennae attenuatae corporis longitudinis c. $2\frac{1}{3}$ (saltem in exemplo melius asservato) attingentes, articulis a nono in articulinis duobus et ceteris in articulinis magis numerosis usque ad 6 divisis setis brevibus trichobothriis ut fig. 2, 1-3 monstrant; palpi maxillares tenues articulis 4^o et 5^o subaequalibus; palpi labiales articulo ultimo fere $1\frac{1}{3}$ latiore quam longiore.

Thorax quam caput parum latior lateribus subparallelis, tergitis lateraliter parum convexis, setarum pectinibus lateralibus 5-6 et pectine postico sublaterali auctis; metasternum postice parum angulatum et setarum pectinibus duobus instructum.

Pedes vide fig. 2, 7-8, tibiae apice calcare breve, robusto, setoso et setis duabus etiam brevibus, breviter barbatis armato.

Fig. 1 — *Ctenolepisma Michaelseni*: corporis circumlitio (ampliata).

Abdomen quam thorax parum angustius et aliquantum longius lateribus subparallelis, postice parum attenuatum: tergita 2-6 utrimque setarum pectinibus 3, tergita 7-8 setarum pectinibus utrimque 2; tergitem decimum c. $1\frac{1}{3}$, ad basim, latius quam longius, postice gradatim aliquantum angustatum, angulis late rotundatis, margine postico vix convexo, setarum pectinibus 1 + 1.



Urosternum primum setis medianis posticis 2-3, urosterna 2-6 setarum pectinibus tribus, urosternum 7^{um} setarum pectinibus duobus; urosterni 8ⁱ subcoxis margine postico aliquantum rotun-

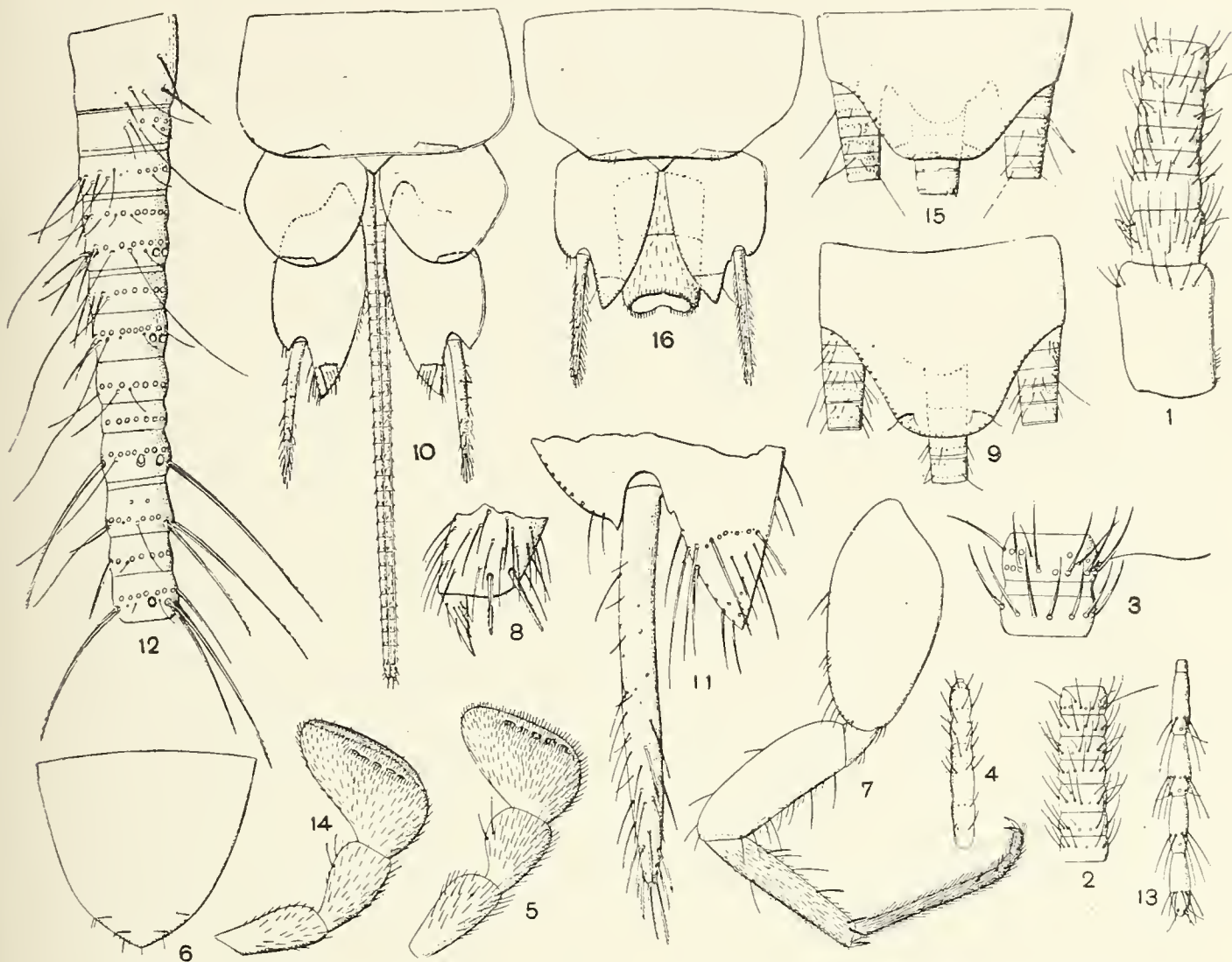


Fig. 2 — *Ctenolepisma Michaelseni*: 1. antennae dexteræ pars proximalis; 2. eiusdem antennae articulus vigesimus; 3. articuli vigesimi primi articulini duo distales, magis ampliati; 4. antennae dexteræ articulus apicalis, sistens; 5. feminae palpus labialis; 6. metasterni pars mediana; 7. pes paris tertii; 8. eiusdem pedis tibiae apex, magis ampliatus; 9. feminae corporis pars postica prona cum cercorum parte proximali; 10. feminae urosterna 7-9 cum ovipositore; 11. feminae segmenti noni subcoxae pars distalis cum stilo; 12. cerci dexteri pars proximalis; 13. cerci mediani pars apicalis; 14. maris palpus labialis; 15. maris corporis pars postica cum cercorum parte proximali; 16. maris urosterna 8^{um} et 9^{um} cum pene.

dato setarum pectine instructo, stilis nullis; urosterni 9ⁱ subcoxis angulo postico interno, a stili basi meso, parum longiore quam (ad basim) latiore, triangulari acuto, setarum pectine aucto, angulo

externo brevissime acuto, stilis subcoxarum processum internum per c. dimidiam longitudinem superantibus, apice setis nonnullis robustis barbatis instructis.

Cerci quam corpus (saltem in exemplo melius asservato) paullum breviores, attenuati, setis et sensillis ut fig. II, 12-13 demonstrant.

♂ Palpi labiales quam feminae parum latiores, urotergitum decimum parum brevius, urosterni noni subcoxarum processu interno parum brevior et latior.

Long. corporis ad mm. 9, lat. thoracis 1,9; long. antennarum 7, cercorum 8.

Habitat. Exempla descripta ad Ghat lecta sunt.

Exempla alia: Ghat, fra Ghat e Serdeles a 70 Km. da Serdeles, tra Murzuch et Sebha a 40 Km. da Murzuch, Bendbeia, El Gorda.

Ctenolepisma ciliata (Duf.)

Esemplari di Mizda.

Ctenolepisma albida Esch.

Vari esemplari di: Elbarkat (Gat), Uadi Iseien, Serdeles, U. Tanezzuft, Serir Afen, Brak, Tra Ubari e Serdeles a 100 e 180 Km. da Ubari, Tra Brak e Sebha a 100 Km. da Brak, Feuât, Murzuch, El Gorda, Uadi Tanezzuft a 50 Km. da Gat.

A proposito di questa specie debbo notare che esemplari giovani di queste hanno gli stili solo al 9° segmento, esemplari prematuri spesso hanno quelli dell'8° segmento molto corti, quelli adulti hanno invece anche quelli dell'8° lunghetti.

Thermobia aegyptiaca (Lucas)

Serdeles, Ghat, Sebha, Tra Sebha e Ubari a 40 Km. da Ubari.

Un esemplare di Serdeles ha un pettine sublaterale destro di 2 setole (oltre al normale laterale) sull'8° urotergite; mentre ne è sprovvisto a sinistra, come di regola. Tutti gli esemplari di queste raccolte hanno 2 paia di stili.